



---

## ANÁLISE DO CRESIMENTO DE ESTABELECIMENTOS DE ENSINO EM RELAÇÃO A EXPANSÃO DA DENSIDADE DEMOGRÁFICA NO MUNICÍPIO DE MOGI DAS CRUZES

Hamilton de Oliveira TELLES JUNIOR<sup>1</sup>

Carla Mayumi OLIVEIRA<sup>2</sup>

Orientadora Profa. Dr<sup>a</sup> Renata Jimenez de ALMEIDA-SCABBIA<sup>3</sup>

Orientador Prof. Dr Ricardo SARTORELLO<sup>4</sup>

Orientadora Profa. Dr<sup>a</sup> Rosália Maria Netto PRADOS<sup>5</sup>

**RESUMO:** Este trabalho analisa a ocorrência de crescimento na quantidade de estabelecimentos de ensino público tanto estadual quanto municipal relacionado com a expansão demográfica no município de Mogi das Cruzes, no período de 2009 a 2015. Justifica-se essa análise, diante da consideração do Plano Municipal de Educação (PME), que informa a necessidade dos estabelecimentos de registros do âmbito educacional, oferecendo uma educação de qualidade, sendo que as leis de educação definem que todo cidadão brasileiro deve ter o livre acesso à educação. Sendo assim temos como objetivo demonstrar como este crescimento demográfico se deu e como se relaciona com a distribuição e quantidade de estabelecimentos de ensino. Utiliza-se como ferramenta a análise espacial para distribuição dos dados, aplicando o geoprocessamento para processar a referência dos dados e cartografia para a comunicação do mapa, pois a visualização torna clara a relação que se pretende observar. Tal estudo visa expor entendimento ao discurso político e popular a uma questão de desenvolvimento, que é a educação.

**Palavras-chave:** Educação. Escola. Demografia. Universalização da Educação. Expansão da Rede de Ensino.

---

<sup>1</sup> Possui Licenciatura em Psicologia pela Universidade Brás Cubas (UBC). Licenciatura em Pedagogia pela Universidade Camilo Castelo Branco (UCCB). Docente na Faculdade Paulista de Serviço Social de São Caetano do Sul (FAPSS). Mestrando do Programa de Pós-Graduação em Políticas Públicas da Universidade de Mogi das Cruzes (UMC). EMAIL: [hamiltonrute@gmail.com](mailto:hamiltonrute@gmail.com)

<sup>2</sup> Mestranda do Programa de Pós-Graduação em Políticas Públicas da Universidade de Mogi das Cruzes (UMC). EMAIL: [carla\\_oliveira04@hotmail.com](mailto:carla_oliveira04@hotmail.com)

<sup>3</sup> Possui graduação em Agronomia pela Universidade Federal de Lavras (1991), mestrado (1996) e doutorado (2001) em Ciências Biológicas (Biologia Vegetal) pela Universidade Estadual Paulista Júlio de Mesquita Filho e especialização em Engenharia de Controle da Poluição Ambiental pela Fundação Armando Álvares Penteado (FAAP). EMAIL: [renatascabbia@umc.br](mailto:renatascabbia@umc.br)

<sup>4</sup> Possui graduação em Geografia (2005), mestrado (2010) e doutorado em Geografia Física (2014) pela Universidade de São Paulo. EMAIL: [risartorello@gmail.com](mailto:risartorello@gmail.com)

<sup>5</sup> Doutora em Semiótica e Linguística Geral pela Universidade de São Paulo (USP). Professora do Programa de Mestrado em Políticas Públicas na Universidade de Mogi das Cruzes (UMC), da Faculdade de Tecnologia do Centro Estadual de Educação Tecnológica (FATEC) e do Curso de Letras das Faculdades Bandeirantes de Suzano (UNISUZ).



**SUMMARY:** This work analyzes the occurrence of growth in the amount of public education establishments both state and municipal related to the expanding demographic in the municipality of Mogi das Cruzes, in the period from 2009 to 2015. Justified this analysis starting to the consideration of the Municipal Education Plan, which tells the need of establishments records the educational scope, providing quality education, and the education laws state that all Brazilian citizens must have free access to education. So we aim to demonstrate how this demographic growth was and how it relates to the distribution and quantity of educational institutions. It is used as a spatial analysis tool for data distribution, applying GIS to process the reference data and mapping to map communication because the display makes clear the relationship that is to be observed. This study aims to expose understanding the political discourse and popular to a question of development, which is education.

**Keywords:** Education. School. Demography. Education universalization. Expansion of Education Network.

## 1 INTRODUÇÃO

Mogi das Cruzes é um município que apresenta, na taxa da população, um crescimento anual de 1,84%, sendo que este valor representa um crescimento superior ao do estado de São Paulo (1,52%) e também da Região Metropolitana de São Paulo, que exibe 1,36% de crescimento. Este aumento está relacionado a instalação de indústrias, comércios e loteamentos residenciais que substituem áreas agrícolas da região, pois há um processo de deslocamento das indústrias para áreas mais periféricas. Também pode estar relacionado ao fato de Mogi das Cruzes estar atravessada pelas rodovias Ayrton Senna e Dutra, permitindo fácil acesso (CPEA, 2009). Porém, este crescimento acelerado de Mogi das Cruzes promove uma configuração espacial que pode repercutir na dinâmica dos problemas de oferta de vagas nos estabelecimentos de ensino (escola).

Segundo o Plano Municipal de Educação (2013-2014) de Mogi das Cruzes, os municípios, em geral, investiram no crescimento das redes de ensino, ampliando ofertas de vagas na educação e obtendo como resultado desse investimento o aumento de 95,6% no número de matrículas efetivadas, sendo que em 1996 apresentavam 2,5 milhões e em 2008, 4,9 milhões.



Como base dos direitos, temos a Lei de Diretrizes e Bases da Educação (BRASIL, 1996) e o Plano Nacional de Educação (Brasil, 2014), e na Lei Orgânica do Município de Mogi das Cruzes no art. 201 explicita que: “O ensino será ministrado com base nos seguintes princípios: Inciso I - igualdade de condições para o acesso e a permanência na escola; Inciso IV - gratuidade do ensino público, em estabelecimentos oficiais; ” (MOGI DAS CRUZES, 1990), percebe-se que todos são claros em assegurar o direito de acesso à educação para todos os cidadãos brasileiros, sem nenhuma forma de discriminação. Essas leis indicam que toda a população tem direito à educação, sem que haja impedimentos. Portanto, este trabalho tem como objetivo estudar a relação entre a expansão demográfica e o crescimento e distribuição geográfica dos estabelecimentos de ensino municipal e estadual, no município de Mogi das Cruzes, tendo como base a hipótese: será que houve um crescimento na oferta de vagas dos estabelecimentos de ensino, proporcional a expansão demográfica?

## 2 METODOLOGIA

### 2.1 Caracterização do município de Mogi das Cruzes

Mogi das Cruzes está localizada na região leste da grande São Paulo, no alto Tietê, sendo considerado o maior município, em área, da grande São Paulo. Segundo dados do IBGE (2015), a cidade possui uma população estimada de 424.633 habitantes e uma extensão territorial 712,541(Km<sup>2</sup>). Apresenta uma densidade demográfica de 544,12 habitantes por quilômetro quadrado. Sua altitude média é de 780 metros, sendo seu ponto mais alto o “Pico do Urubu” com 1.160 metros, localizado na Serra do Itapety. O município é cortado por duas serras: a Serra do Mar e a Serra do Itapety e também pelo Rio Tietê. Possuem também as represas de Taiapuê e do rio Jundiá, que fazem parte do Sistema Produtor do Alto Tietê (PMMC, 2015).

Entre os dez municípios que compõem a região do Alto Tietê, Mogi é considerado como sendo o principal polo econômico e populacional. A cidade pertence ao mais importante corredor econômico do país, além de estar muito próximo a regiões econômicas importantes, como Santo André, São Bernardo do Campo, São Caetano do



Sul e Diadema, Baixada Santista e Vale do Paraíba. A cidade possui fácil acesso aos portos de Santos e São Sebastião e ao Aeroporto Internacional de Guarulhos (PMMC,2015).

A cidade apresenta grade vocação rural, tendo sua economia local mobilizada através de atividades agrícolas, sendo um grande produtor de hortifrúti e compondo parte do Cinturão Verde (área de várzea do Rio Tietê) de São Paulo, responsável por 60% da produção de hortifrutigranjeiros, sendo considerada a maior produtora no país e abastecendo e fornecendo produtos para a capital e para o Rio de Janeiro (CPEA, 2009). Porém, um ponto marcante que auxiliou no desenvolvimento da cidade, foi a construção da rodovia SP-88, denominada Mogi Dutra, há 64 anos, pois a inauguração desta rodovia ligou as estradas da região metropolitana de São Paulo e também passa pela área do cinturão verde, acessando o eixo Rio-São Paulo, facilitando a logística para circulação e distribuição dos produtos.

A cidade também apresenta setores industriais, abrangendo empresas com destaque nas áreas químicas e automobilísticas. As atividades econômicas têm mais poder a partir de parcerias feitas entre empresas e universidades, pois a presença de estabelecimentos que oferecem ensino superior, torna-se um fator de interesse para que indústrias se agrupem na localidade, introduzindo melhorias tecnológicas decorrentes das linhas de pesquisas das universidades e também incorporando a mão de obra que é formada no município (CPEA, 2009). Esse interesse nas atividades econômicas oferecidas foi a razão para que se estabelecesse uma maior dinâmica populacional.

## 2.2 A expansão demográfica do município de Mogi das Cruzes

O município apresenta uma grande mudança em sua paisagem, antes constituída por mais elementos naturais e sendo ocupada por casas, mas cercada de muito verde e hoje construída pelo homem, tomada por prédios e um verde cada vez mais escasso. Essa mudança de paisagem pode ser justificada através da comparação do crescimento populacional do município entre os anos de 2010 e 2015, onde as estatísticas do IBGE revelam o número de habitantes no ano 2010 e a população estima para o ano de 2015,



representados na Tabela 1, onde informa que o crescimento populacional, em um espaço de 5 anos, atingiu aproximadamente 9,5%.

**Tabela 1.** População de Mogi das Cruzes, nos anos de 2010 e 2015.

<b>ANO</b>	<b>HABITANTES</b>
2010	387.779
2015	424.633

**Fonte:** IBGE, censo demográfico 2010 e população estimada 2015.

A tabela 2 informa que a faixa etária da população que deve receber educação (0 a 4 anos, 5 a 9 anos, 10 a 14 anos, 15 a 19 anos) representa 32,13% da população total do município de Mogi das Cruzes.

**Tabela 2.** População de Mogi das Cruzes, distribuídos em faixa etária e sexo.

<b>Idade</b>	<b>Homens</b>	<b>Mulheres</b>
0 a 4 anos	13.918	13.491
5 a 9 anos	15.326	14.812
10 a 14 anos	17.560	17.127
15 a 19 anos	16.343	16.028
20 a 24 anos	16.687	16.944
25 a 29 anos	16.658	17.305
30 a 34 anos	15.861	16.633
35 a 39 anos	14.260	15.241
40 a 44 anos	13.281	14.516
45 a 49 anos	12.385	13.558
50 a 54 anos	10.708	11.708
55 a 59 anos	8.375	9.238
60 a 64 anos	6.115	7.191
65 a 69 anos	4.399	5.168



70 a 74 anos	3.217	3.987
75 a 79 anos	1.999	2.847
80 a 84 anos	1.081	1.817
85 a 89 anos	490	896
90 a 94 anos	145	312
95 a 99 anos	43	88
Mais de 100 anos	6	15

Fonte: IBGE, Censo Demográfico 2010.

### 2.3 A expansão dos estabelecimentos de ensino no município de Mogi das Cruzes

O IBGE divulga o número de escola por nível de ensino, assim os estabelecimentos estão representados em: Pré-Escola, Ensino Fundamental e Ensino Médio.

A pré-escola não tem nenhuma unidade estadual e dentro de seis anos apresentou um acréscimo de sete unidades no âmbito municipal. Já para o ensino fundamental, há uma diminuição de oito estabelecimentos para o estadual, mas em contrapartida, para rede municipal um ganho de 37 unidades. E o ensino médio, contrário da pré-escola, não apresenta escolas municipais, mas as estaduais apresentaram um crescimento baixo de seis unidades escolares (Tabela 3).

**Tabela 3.** Quantidade de estabelecimentos de ensino por nível de educação em Mogi Das Cruzes.

	PRÉ-ESCOLA		ENSINO FUNDAMENTAL		ENSINO MÉDIO	
	Estadual	Municipal	Estadual	Municipal	Estadual	Municipal
2009	0	58	71	50	39	0
2012	0	60	59	86	43	0
2015	0	65	63	87	45	0



**Fonte:** IBGE dados de 2009 e 2012. Diretoria de Ensino de Mogi das Cruzes dados de 2015.

Somados todos os níveis de ensino (pré-escola, fundamental e médio), a oferta de matrículas é de 89,757 (Tabela 4), para o ano de 2012.

**Tabela 4.** Oferta de matrícula, por nível de ensino, no município de Mogi das Cruzes.

Variável	Mogi das Cruzes
Pré-escola	10.781
Fundamental	58.869
Médio	20.107

**Fonte:** Ministério da Educação, Instituto Nacional de Estudos e Pesquisas Educacionais - INEP - Censo Educacional 2012.

Nos anos de 2000 à 2011, ocorreu um aumento de 5,37% de alunos matriculados em todos os níveis de ensino, no município de Mogi das Cruzes. Mas entre as redes, houve diferença. Na rede municipal o número cresceu 68,25% e na rede estadual diminuiu 19,91% (Tabela 5).

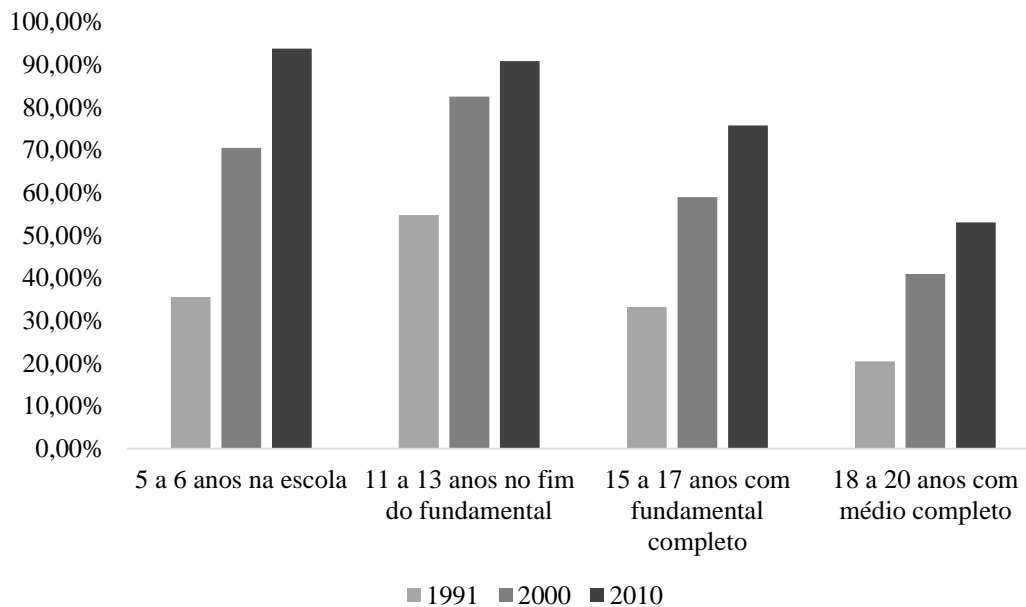
**Tabela 5.** Evolução do número de matrículas por rede.

Escolas	2000	2004	2008	2009	2011	% aumento 2000/2011
Municipais	19.162	29.348	31.921	26.928	32.240	68,25%
Estaduais	69.428	65.763	59.681	57.955	55.607	-19,91%

**Fonte:** Prefeitura Municipal de Mogi das Cruzes, 2013-2014.



**Figura 1.** Fluxo Escolar por Faixa Etária - Mogi das Cruzes.



**Fonte:** PNUD, Ipea e FJP, extraído de Atlas Brasil, 2015.

A figura 1 traz informações sobre o fluxo escolar por faixa etária, em porcentagem, nos anos de 1991, 2000 e 2010. De modo geral, grande parte da população está acessando os estabelecimentos de ensino. O último ano foi o que apresentou a maior presença de alunos. Porém a faixa etária que mais prevalece é a de 5 a 6 anos e 11 a 13 anos, pré-escola e fundamental, respectivamente.

### 3 ANÁLISE DE DADOS

O levantamento de dados foi realizado junto ao Instituto Brasileiro de Geografia e Estatísticas (IBGE) no censo de 2010, através da Diretoria de Ensino da região de Mogi das Cruzes e também pelo Plano Municipal de Educação de Mogi das Cruzes. Os dados disponíveis no IBGE, referente as escolas, não apresentam os números de 2010, mas mostram o número de estabelecimentos de ensino existentes no município nos anos de 2009 e 2012. Quanto os dados relativos ao ano de 2015, levantou-se junto ao site da Diretoria de Ensino da Região de Mogi das Cruzes (SÃO PAULO, SP).





O banco de dados (tabelas) foi elaborado com o auxílio do programa Excel e exportado com a extensão CSV (separado por vírgulas). As imagens de satélites (raster) para o município de Mogi das Cruzes foram baixadas do site United States Geological Survey (USGS). A organização desses dados são passíveis de manipulação conjunta nos bancos de dados espaciais de programas de SIG (Sistema de informações geográficas), pois as vantagens do SIG encontram-se na possibilidade de localizar e exibir dados, e “(...) tão importante quanto localizá-los é descobrir e representar as relações entre os diversos dados.” (INPE,2015)

A análise espacial para a distribuição dos dados, foi realizada pela aplicação do software Q-GIS Lyon 2.12.0, onde através da técnica de geoprocessamento foi gerado o mapa e utilizamos da cartografia para a comunicação deste.

A figura que representa a densidade demográfica do censo 2010 (setor censitário IBGE) no município de Mogi das Cruzes contém informações do senso sobre a quantidade de habitantes/km<sup>2</sup> e a figura que representa os distritos de Mogi das Cruzes (tabela 6), indica setores com divisões diferentes ao do setor censitário.

**Tabela 6.** Identificação dos distritos segundo o Plano Diretor do município de Mogi das Cruzes. Os distritos de Taiapuêba e Quatinga estão contabilizados juntos.

Quantidade	Distritos	Área por km <sup>2</sup>
1	Sede (centro)	305
2	Jundiapéba	50
3	Sabaúna	78
4	Braz Cubas	36
5	Taiapuêba	
6	Quatinga	153
7	Cezar de Souza	29
8	Biritiba Ussú	70

**Fonte:** Plano Diretor de Mogi das Cruzes



## 4 RESULTADOS E DICUSSÃO

### 4.1 Análise da distribuição dos estabelecimentos de ensino no município de Mogi das Cruzes

Quando se leva em consideração a questão educacional, não se pode ater a simples informação de quantidade de estabelecimentos de ensino, pois a legislação vigente no país nos traz no art. 6º da Constituição Federal (BRASIL, 1988) que garante a educação como um direito social, e na Lei de Diretrizes e Base da Educação Nacional (BRASIL, 1996) estabelece a obrigatoriedade da oferta de educação básica para a faixa etária de 4 a 17 anos. Desta maneira não se pode afirmar que a população, nesta faixa etária, tenha evoluído na mesma proporção que as demais.

Não se trata simplesmente contar estes números, pois alguns estabelecimentos oferecem mais de um nível de ensino (Tabela 7). Então para uma melhor contextualização, pode-se observar os dados da tabela, que representa o percentual de crescimento dos estabelecimentos de ensino, separados por nível de educação, onde a retração ocorrida no ensino fundamental, comparando 2009 à 2012 e 2009 à 2015, demonstra que a rede estadual de ensino reduziu a sua oferta de escolas para esta modalidade, mas apresenta crescimento no número de escolas oferecendo ensino médio. Em contraponto a retração no número de escolas, que oferecem o ensino fundamental, da rede estadual, tem também o crescimento do número de escola, para este nível, pela rede municipal de ensino. Para a pré-escola (estadual) e ensino médio (municipal), não foram registrados nenhum estabelecimento de ensino, porém, a pré-escola (municipal) e o ensino médio (estadual) apresentaram crescimento nas unidades de ensino, quando comparadas através dos anos.

**Tabela 7.** Percentual de crescimento na quantidade de estabelecimentos de ensino por nível de educação em Mogi Das Cruzes.

Evolução	PRÉ-ESCOLA		ENSINO FUNDAMENTAL		ENSINO MÉDIO	
	Estadual	Municipal	Estadual	Municipal	Estadual	Municipal



---

2009 e 2012	0 %	3,45 %	- 16,91 %	72,00 %	10,26 %	0 %
2012 e 2015	0 %	8,33 %	6,78 %	1,16 %	4,65 %	0 %
2009 e 2015	0 %	9,86 %	- 11,27 %	74,00 %	15,38 %	0 %

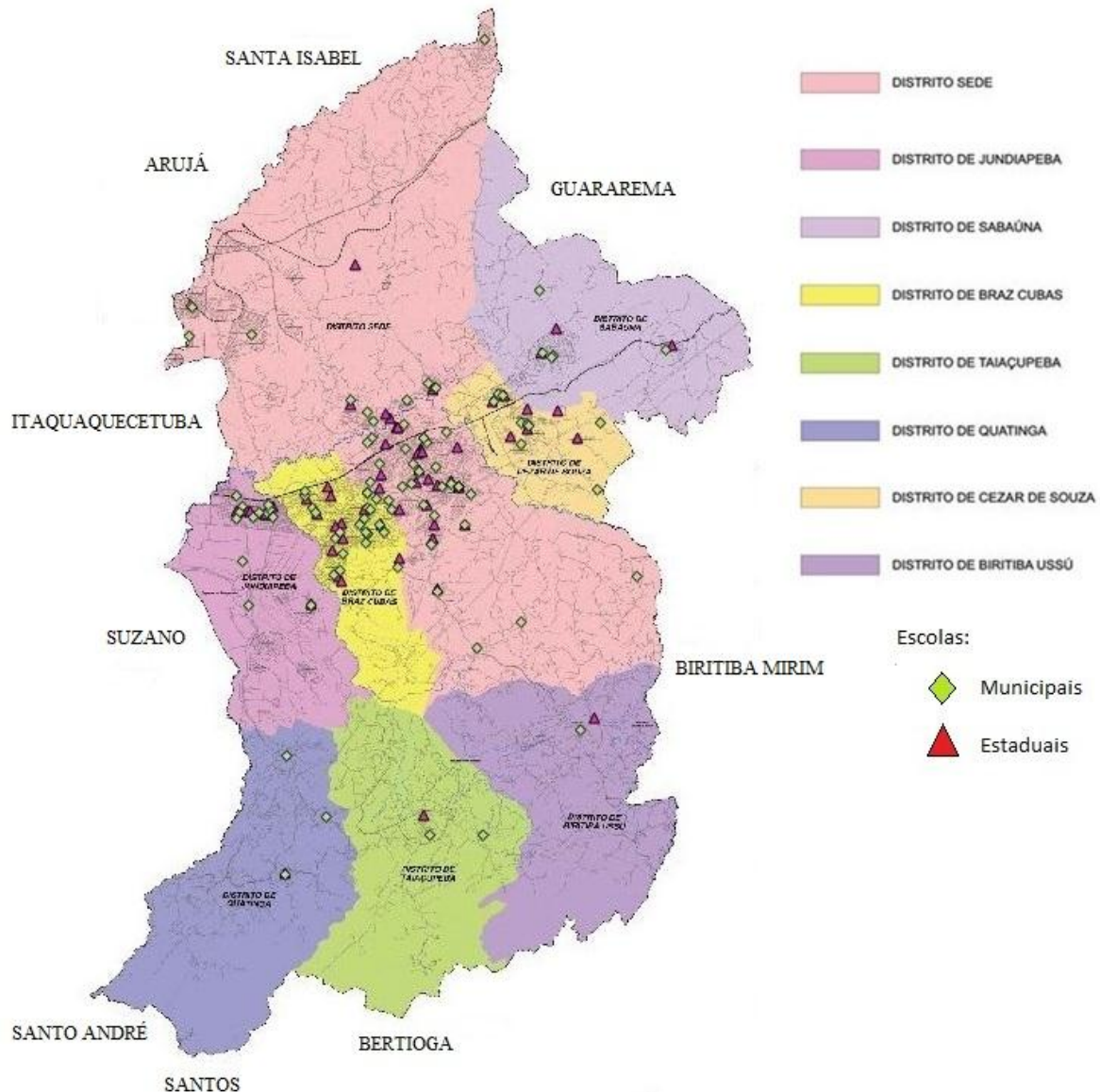
---

Diante disto, percebe-se que ocorreu um crescimento no número de estabelecimentos de ensino na região de Mogi das Cruzes no período 2009 a 2015. Desta forma, retornando a nossa pergunta, entende-se que as Tabelas 3 e 4 esclarecem que aumentou a oferta de vagas na rede pública de ensino. Observa-se a tabela 5 que nos informa o número de oferta de matrículas, por nível de educação para o município em questão e conferidos com os valores da tabela 2, pode-se verificar que em 2010, 124.605 habitantes apresentavam faixa etária para estar incluso na rede de educação e que em 2012 a oferta de matrícula para a rede de educação era de 89.757. Comparando se este crescimento foi proporcional ao crescimento da população neste período, pode-se entender que sim, pois ainda existe na região a rede privada de ensino, que embora não tenha sido computada para esta pesquisa, atende parte da população de Mogi das Cruzes.

Sabe-se que o município de Mogi das Cruzes, possui uma área rural (480,56km<sup>2</sup>) superior a área urbana (240,44km<sup>2</sup>), que se desenvolve nas margens das áreas de várzea, que são mais distantes do centro e está dividido em oito (8) distritos: Sede (centro), Jundiapéba, Sabaúna, Braz Cubas, Taiapuêba, Quatinga, Cezar de Souza e Biritiba Ussú (Figura 2).

Analisando a distribuição das escolas em relação aos distritos do município, observa-se que as unidades de ensino estão concentradas no distrito Sede e no distrito de Braz Cubas, que atende a população já estabelecida na cidade. Em seguida, nota-se uma concentração intermediária nos distritos de Jundiapéba e no distrito de Cesar de Souza e os demais distritos com poucos estabelecimentos de ensino das redes municipal e estadual e são justamente estes distritos que estão em fase de desenvolvimento, recebendo cada vez mais habitantes.

**Figura 2.** Distribuição das escolas Estaduais e Municipais em relação aos distritos do município de Mogi das Cruzes. Fonte: Telles Junior & Oliveira, 2015<sup>6</sup> adaptado do Plano diretor de Mogi das Cruzes, 2015.

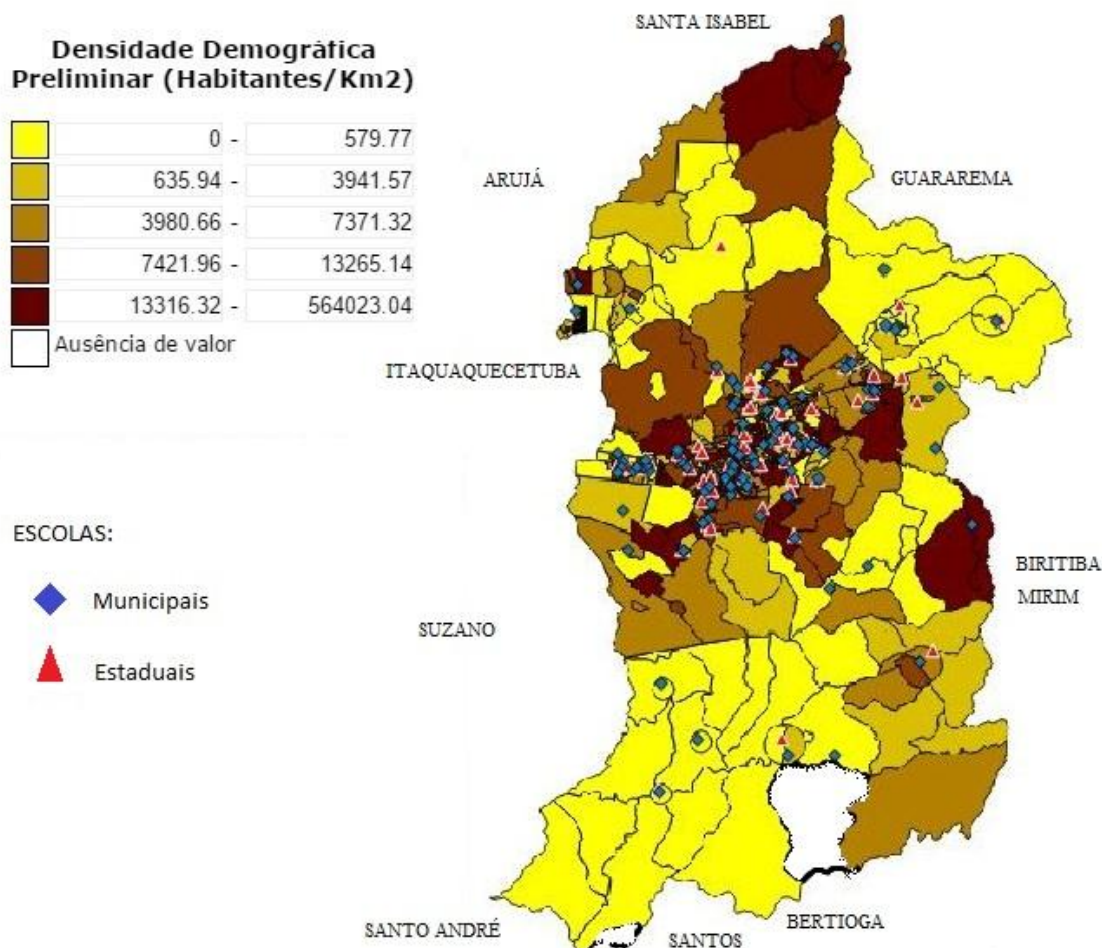


Porém, a figura 2 mostra apenas a distribuição dos estabelecimentos de ensino, concentrados na área central do município, mas não traz a resposta a nossa hipótese. Sendo assim, observam-se os dados da distribuição dos estabelecimentos de ensino juntamente com a densidade demográfica do município (Figura 3).

<sup>6</sup> Hamilton de Oliveira Telles Junior e Carla Mayumi Oliveira adaptaram os dados de referências dos estabelecimentos de ensino ao mapa disponível no Plano Diretor de Mogi das Cruzes.



**Figura 3.** Distribuição das escolas Estaduais e Municipais considerando a densidade demográfica do censo 2010 (setor censitário IBGE) no município de Mogi das Cruzes. Fonte: Telles Junior & Oliveira, 2015<sup>7</sup> adaptado do IBGE, censo 2010, setor censitário.



A Figura 3 traz mais uma luz sobre a questão, eixa claro que a maior concentração das escolas, municipais e estaduais, está em áreas com densidade demográfica elevada, justificando as distribuições, mas por outro lado, não se sabe qual a faixa etária mais abundante nessas áreas. Pode-se considerar também que muitas áreas que apresentam grandes concentrações de habitantes ficam desguarnecidas, com a presença de poucas unidades escolares, como fica claro no distrito de Biritiba Ussú com uma unidade estadual e uma municipal, e nas áreas próximas a divisa com os municípios de Santa Isabel, Guararema, Biritiba Mirim e Suzano, que mesmo que apresentassem um número baixo de

<sup>7</sup> Hamilton de Oliveira Telles Junior e Carla Mayumi Oliveira adaptaram os dados de referências dos estabelecimentos de ensino ao mapa disponível no site do IBGE, censo 2010, setor censitário.



pessoas na faixa etária escolar, não atenderia a demanda, já que a localização está próxima às divisas com outros municípios, os habitantes vizinhos também frequentam essas unidades de ensino.

Diante da Figura, fica claro que grandes quantidades das unidades escolares estão aglomeradas no centro e os demais distritos, que se localizam nos contornos do município, possuem pouquíssimos estabelecimentos de ensino.

#### 4 CONCLUSÃO

Nos últimos anos, os municípios investiram no crescimento de suas redes de ensino, ficando evidente a ampliação da oferta da Educação Infantil e o esforço da municipalização do Ensino Fundamental. E a cidade de Mogi das Cruzes, apresentou grande crescimento na sua população, devido ao desenvolvimento do município, ficando claro que o crescimento de ambos foi real.

Porém, embora o crescimento de população e escolas tenha ocorrido, existe uma má distribuição na localização destes estabelecimentos, que implica em grandes distâncias, para que os habitantes de algumas localidades possam levar seus filhos à escola.

As áreas periféricas possuem número de estabelecimentos reduzidos e densidade populacional razoável, enquanto que as áreas centrais possuem escolas aglomeradas, tendo também a oferta de escolas particulares. Isso deixa claro que não há oferta de vagas nos estabelecimentos de ensino próximos à moradia dos habitantes que estão no contorno do Município de Mogi das Cruzes, ficando evidente que existem problemas quanto a localização das escolas e a concentração de habitantes.

#### REFERÊNCIAS

ATLAS DO DESENVOLVIMENTO HUMANO NO BRASIL. **MOGI DAS CRUZES, SP**. Disponível em: <[http://atlasbrasil.org.br/2013/pt/perfil\\_m/4014](http://atlasbrasil.org.br/2013/pt/perfil_m/4014)>. Acesso em: 30/11/2015.

BERTAIOLLI, M. A.; HORLE, M. G. B. A.; SILVA, D.P. **Plano municipal de educação 2013-2014**. Disponível em: < <http://www.mogidascruzes.sp.gov.br/educacao/arquivos/PME-2013-2014.pdf>>. Acesso em 02/12/2015.



BRASIL, **Constituição Federal**, 1988. Disponível em: <[http://www.planalto.gov.br/ccivil\\_03/constituicao/ConstituicaoCompilado.htm](http://www.planalto.gov.br/ccivil_03/constituicao/ConstituicaoCompilado.htm)> Acesso em 13/09/2015.

BRASIL. **Estatuto da Criança e do Adolescente**, LEI - Nº 8.069, de 13 de julho de 1990. Disponível em < [http://www.planalto.gov.br/ccivil\\_03/LEIS/L8069.htm](http://www.planalto.gov.br/ccivil_03/LEIS/L8069.htm)> Acesso em 13/09/2015.

BRASIL. Ministério de Educação e Cultura. **Lei de Diretrizes e Bases da Educação Nacional** Nº 9.394, de 20 de dezembro de 1996. Disponível em <[http://www.planalto.gov.br/CCIVIL\\_03/leis/L9394.htm](http://www.planalto.gov.br/CCIVIL_03/leis/L9394.htm)> Acesso em 13/09/2015.

BRASIL, **Plano Nacional de Educação**, LEI Nº 13.005, DE 25 DE JUNHO DE 2014. Disponível em: <[http://www.planalto.gov.br/ccivil\\_03/\\_ato2011-2014/2014/lei/l13005.htm](http://www.planalto.gov.br/ccivil_03/_ato2011-2014/2014/lei/l13005.htm)> acesso em: 13/09/2015.

CPEA- Consultoria Paulista de Estudos Ambientais. **Reserva da Serra do Itapety – Plano Urbanístico – Mogi das Cruzes SP**. Disponível em:<[goo.gl/1Xvq2i](http://goo.gl/1Xvq2i)>. Acesso em 02/12/2014.

IBGE, **CIDADES@**. Disponível em: <[goo.gl/KqlHJJ](http://goo.gl/KqlHJJ)> Acesso em: 19/11/2015.

INPE. **Análise Geográfica**. Disponível em: <<http://www.dpi.inpe.br/spring/teoria/analise.htm>> Acesso em 19/11/2015.

MOGI DAS CRUZES, **LEI ORGÂNICA DO MUNICÍPIO DE MOGI DAS CRUZES**. 1990. Disponível em: <<http://www.mogidascruzes.sp.gov.br/governo/arquivos/LEI-ORGANICA.pdf>> Acesso em 24/04/2016.

MOGI DAS CRUZES, **Localização**. Disponível em: <<http://www.mogidascruzes.sp.gov.br/turismo/localizacao.php>> Acesso em: 19/11/2015.

MOGI DAS CRUZES, **História**. Disponível em: <<http://www.mogidascruzes.sp.gov.br/turismo/historia.php>> Acesso em: 19/11/2015.

MOGI DAS CRUZES. **Plano Diretor do Município**. LEI COMPLEMENTAR nº 46, de 17 de novembro de 2006. Disponível em: <<http://www.mogidascruzes.sp.gov.br/planejamento/arquivos/planodiretor.pdf>> Acesso em: 20/11/2015.

PMMC - **Prefeitura Municipal de Mogi das Cruzes**. Disponível em:<<http://www.mogidascruzes.sp.gov.br/turismo/historia.php>>. Acesso em: 03/12/2015.

SÃO PAULO. Secretaria De Educação. Diretoria De Ensino Da Região De Mogi Das Cruzes. **Escolas**. Disponível em: <<http://demogidascruzes.educacao.sp.gov.br/>> Acesso em: 19/11/2015.