

CARCINOMA DUCTUAL INVASIVO DE TIPO HISTOLÓGICO: UM RELATO DE CASO

Romário Machado Ferreira¹
 Matheus Costa Cabral²
 Patrícia Bonifácio da Silva³

Resumo

O câncer de mama é uma doença resultante da multiplicação acelerada de células anormais da mama que forma um tumor com potencial de invadir outros órgãos (INCA, 2016). Segundo a Política Nacional de Atenção integral à saúde da mulher (BRASIL, 2004) O câncer de mama é uma das principais causas de morte da população feminina no país. O presente trabalho tem por objetivo relatar um caso de câncer de mama diagnosticado na Ultraimagem precisão em diagnósticos. Sendo a princípio identificado pela paciente após o auto exame. Relato de Caso: Paciente com 34 anos, do sexo feminino, casada, atendente comercial, brasileira, natural de uma cidade do interior de Minas Gerais, residente e habitante em Ubá-MG. Procurou o centro de precisão em diagnóstico, após identificar um nódulo na mama direita. Relata não sentir dores ou qualquer alteração no humor. Conclusão: O relato de caso aponta a necessidade de um olhar diferenciado dos profissionais de saúde no cuidado das pacientes jovens com câncer de mama e de se discutir estratégias de prevenção secundária direcionadas para essa faixa etária. Portanto, é de suma importância as campanhas voltadas a saúde da mulher, para que as mesma possam conhecer os métodos preventivos da doença. Pois, uma vez descoberta precocemente o diagnóstico de casos de câncer em sua fase inicial, se maximiza as possibilidades de melhor prognóstico e menor morbidade associada ao tratamento.

Palavras Chaves: Prevenção; Câncer de mama; Tratamento.

Invasive Ductual Carcinome Of Histologic Type: A case report

Abstract

Introduction: Breast cancer is a disease resulting from the accelerated multiplication of abnormal breast cells that forms a tumor with the potential to invade other organs (INCA, 2016). According to the National Policy of Integral Attention to Women's Health (BRASIL, 2004) Breast cancer is one of the main causes of death of the female population in the country. The present work aims to report a case of breast cancer diagnosed in the Ultraimagem precision in diagnoses. Being at first identified by the patient after the self-examination. Case Report: A 34-year-old female patient, married, commercial, Brazilian, native of a city in the interior of Minas Gerais, resident and inhabitant of Ubá-MG. He sought the diagnostic center of diagnosis, after identifying a nodule in the right breast. It reports not feeling pain or any change in mood. Conclusion: The case report points to the need for a differentiated view of health professionals in the care of young breast cancer patients and to discuss secondary prevention strategies directed to this age group. Therefore, campaigns aimed at women's health are of paramount importance, so that they can know the preventive methods of the disease. For, once the diagnosis of early-stage cancer cases is discovered early, the possibilities of better prognosis and reduced morbidity associated with treatment are maximized.

Keywords: Prevention; Breast cancer; Treatment.

1 Faculdade Governador Ozanam Coelho (FAGOC)

2 Faculdade Governador Ozanam Coelho (FAGOC)

3 Faculdade Governador Ozanam Coelho (FAGOC)

Carcinoma Ductual Invasivo De Tipo Histológico: Un relato de caso

Resumen

El cáncer de mama es una enfermedad resultante de la multiplicación acelerada de células anormales de la mama que forma un tumor con potencial de invadir otros órganos (INCA, 2016). Según la Política Nacional de Atención integral a la salud de la mujer (BRASIL, 2004) El cáncer de mama es una de las principales causas de muerte de la población femenina en el país. El presente trabajo tiene por objetivo relatar un caso de cáncer de mama diagnosticado en la Ultraimagen precisión en diagnósticos. Siendo al principio identificado por la paciente después del auto examen. En la mayoría de los casos, la mayoría de las personas que sufren de esta enfermedad, se encuentran en la mayoría de los casos. Buscó el centro de precisión en diagnóstico, después de identificar un nódulo en la mama derecha. Se relata no sentir dolor o cualquier cambio en el estado de ánimo. Conclusión: El relato de caso apunta la necesidad de una mirada diferenciada de los profesionales de salud en el cuidado de las pacientes jóvenes con cáncer de mama y de discutir estrategias de prevención secundaria dirigidas hacia esa franja etaria. Por lo tanto, es de suma importancia las campañas dirigidas a la salud de la mujer, para que las mismas puedan conocer los métodos preventivos de la enfermedad. Pues, una vez descubierta precozmente el diagnóstico de casos de cáncer en su fase inicial, se maximiza las posibilidades de mejor pronóstico y menor morbilidad asociada al tratamiento.

Palabras claves: Prevención; Cáncer de mama; Tratamiento.

Introdução

O câncer de mama é uma doença resultante da multiplicação acelerada de células anormais da mama que forma um tumor com potencial de invadir outros órgãos². Segundo a Política Nacional de Atenção integral à saúde da mulher¹. O câncer de mama é uma das principais causas de morte da população feminina no país.

As estratégias de detecção precoce de câncer visam ao diagnóstico de casos de câncer em fase inicial de sua história natural, podendo ter como resultado melhor prognóstico e menor morbilidad associada ao tratamento. No caso do câncer de mama, a detecção precoce consiste em ações de diagnóstico precoce e rastreamento. Conceitualmente, diagnóstico precoce é a identificação, o mais precocemente possível, do câncer de mama em indivíduos sintomáticos, enquanto rastreamento é a identificação do câncer de mama em indivíduos assintomáticos³.

No exame de rastreamento deve ter a realização de análises que visa a confirmação – por vezes invasivos – e, sempre que preciso, outras intervenções terapêuticas para a continuidade do cuidado. Entretanto, em muitos casos, tais procedimentos adicionais são realizados em pessoas não doentes (falso-positivos no rastreamento) ou com a doença

1 Faculdade Governador Ozanam Coelho (FAGOC)

2 Faculdade Governador Ozanam Coelho (FAGOC)

3 Faculdade Governador Ozanam Coelho (FAGOC)

assintomática que poderia nunca evoluir, acarretando sobrediagnóstico e sobretratamento. Por isso, todos os possíveis danos de se instituir uma estratégia de rastreamento devem ser cuidadosamente estudados. Sempre haverá danos, mas deve-se assegurar que os benefícios do rastreamento superarão os malefícios^{4,3}.

De acordo com o Instituto Nacional do Câncer (2016) outra maneira de detecção precoce é a auto observação e autopalpação das mamas; uma técnica específica de auto exame para que a mulher identifique as mudanças na mama e no corpo².

O presente trabalho tem por objetivo relatar um caso de câncer de mama diagnosticado na Ultra imagem precisão em diagnósticos. Sendo a princípio identificado pela paciente após o auto exame.

Estudo de Caso

Paciente com 34 anos, do sexo feminino, casada, atendente comercial, brasileira, natural de uma cidade do interior de Minas Gerais, residente e habitante em Ubá-MG. Procurou o centro de precisão em diagnóstico, após identificar um nódulo na mama direita. Relata não sentir dores ou qualquer alteração no humor.

No exame físico, apresentava áreas hipocóicas sólidas irregulares apresentando foco hiperecogênicos (microcalcificações) de permeio, sombra acústica posterior e discreta vascularização ao Doppler colorido de aspecto infiltrativo, com aparentes trajetos ductuais situadas nos quadrantes externos. Presença de imagem ovolada hipocóica situada no prolongamento axilar direito, medindo cerca de 1,0 x 0,6 cm, sugestiva de linfonodos atípicos.

1 Faculdade Governador Ozanam Coelho (FAGOC)

2 Faculdade Governador Ozanam Coelho (FAGOC)

3 Faculdade Governador Ozanam Coelho (FAGOC)

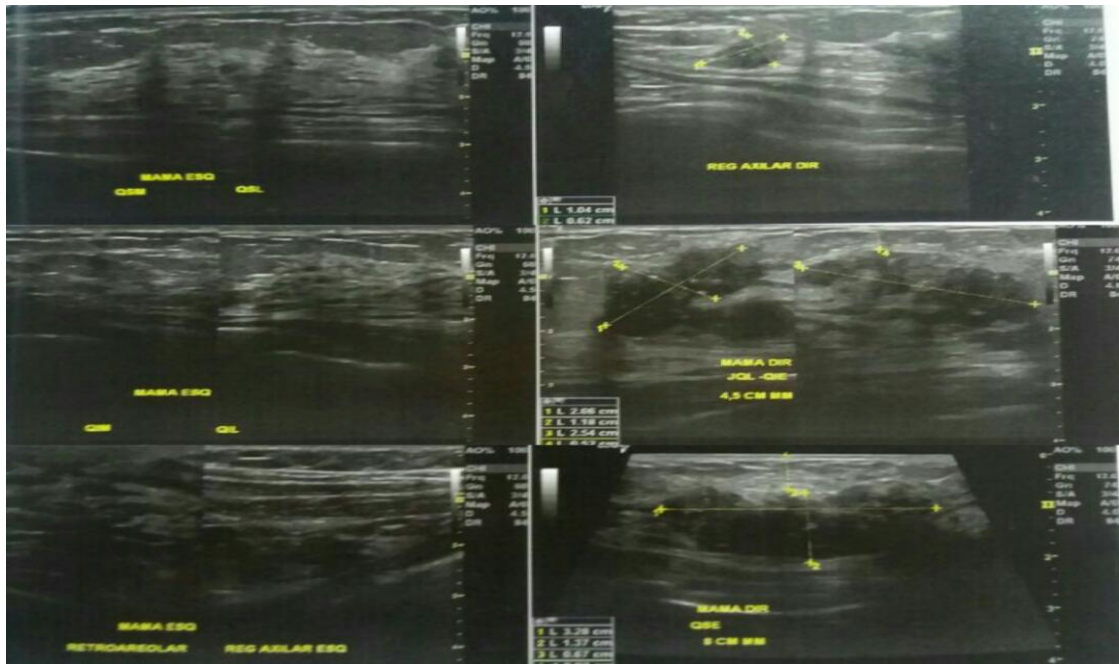


Figura 1- Ultrassonografia de altíssima resolução das mamas. Mama esquerda ecograficamente normal. Já a mama direita com presença de imagem ovalada hipocóica.

Na biopsia realizada antes da operação foi detectado carcinoma ductal invasivo de tipo histológico não especial, pouco diferenciado, grau III de Scarff-Boon-Richardson modificado por Elston e Ellis, residual, medindo 6 cm em sua maior dimensão, com grau de malignidade histológica e células neoplásicas em arranjo tubular em 10 a 75% do volume tumoral.

Mediante a operação e ao tratamento foi realizada outra biopsia, que apresentou os seguintes resultados: verifica-se que houve um esvaziamento do tecido axilar da mama direita, e não foram detectadas nenhuma destas alterações: invasão angiolinfática, invasão perineural, calcificação, pele sem evidências de neoplasias, ausência das metástases em 5 linfonodos, ausência neoplásica da derme, e vasos independente das mamas e a não detecção neoplásicas de luzes dos vasos sanguíneos da mama

Discussão

O câncer de mama é o mais comum entre as mulheres no mundo e no Brasil, depois do câncer de pele não melanoma. Apresentando um crescimento de 28% de novos casos a cada

1 Faculdade Governador Ozanam Coelho (FAGOC)

2 Faculdade Governador Ozanam Coelho (FAGOC)

3 Faculdade Governador Ozanam Coelho (FAGOC)

ano². O câncer de mama é um importante problema de saúde pública no Brasil, além de representar o maior índice das mortalidades pelo doença nas mulheres brasileiras. Essa doenças podem ser prevenida e rastreada em seus estágios iniciais, o que possibilita o melhor prognóstico e chances de sobrevida dos pacientes⁵.

O câncer de mama, possivelmente, é a neoplasia mais temida pelas mulheres, uma vez que a sua ocorrência causa grande impacto psicológico, funcional e social, atuando negativamente nas questões relacionadas à autoimagem e à percepção da sexualidade^{3,6}. É considerado de grande importância na assistência à saúde da mulher, devido à elevada prevalência, morbidade e mortalidade².

O Instituto Nacional do Câncer preconiza que é raro o câncer de mama antes dos 35 anos, acima desta idade sua probabilidade aumenta, especialmente após os 50 anos. Estudos recentes apontam que há uma maior probabilidade de incidência de câncer nas mulheres acima de 50 a 69 anos. Levando em conta os fatores genéticos, hábitos alimentares, peso corporal equilibrado e o uso de drogas lícitas e ilícitas⁵.

O relato de caso apresenta uma mulher de 34 anos diagnosticada com câncer de mama, embora seja raro, estudos apontam que mulheres muito jovens (<35 anos), quando comparadas àquelas com 35 anos ou mais, apresentaram mais frequentemente tamanho do tumor >2cm, status dos linfonodos positivo, presença de metástase, estadiamento clínico avançado (≥IIB) e ausência de resposta terapêutica⁶.

O tratamento para câncer de mama é realizado de forma análoga para pacientes jovens e idosas, sendo a decisão guiada de acordo com as características inerentes ao tumor, questões estéticas e outros. Sendo assim, verifica-se que os procedimentos mais utilizados para as mulheres na média de 35 anos, foram: estudo, predomínio do método cirúrgico associado à quimioterapia (17,2%), seguido pela combinação desses com radioterapia (16,2%). Por fim, a análise do estado da doença ao final do primeiro tratamento mostrou que 44,4% encontravam-se sem evidência da doença e 33,3% apresentaram-se com doença estável⁶.

Uma das formas de tratar e reduzir os danos pra vida do sujeito é a realização da quimioterapia radioterapia, entre outros... A paciente vem realizando semanalmente a quimioterapia na Fundação Cristiano Varella no Hospital do câncer em Muriaé, Minas Gerais. Indicada após indicada após tratamento cirúrgico curativo, quando o doente não apresenta qualquer evidência de neoplasia maligna detectável pelo exame físico e exames

1 Faculdade Governador Ozanam Coelho (FAGOC)

2 Faculdade Governador Ozanam Coelho (FAGOC)

3 Faculdade Governador Ozanam Coelho (FAGOC)

complementares indicados para o caso (INCA, 2015).

A paciente atualmente segue em acompanhamento pelo hospital do câncer de Muriaé, Minas Gerais. Apresentando melhoras no quadro clínico e mudanças nos hábitos alimentares e comportamentais, fatores que contribuem de forma significativa para a minimização de danos futuros.

Conclusão

O relato de caso aponta a necessidade de um olhar diferenciado dos profissionais de saúde no cuidado das pacientes jovens com câncer de mama e de se discutir estratégias de prevenção secundária direcionadas para essa faixa etária.

Portanto, é de suma importância as campanhas voltadas a saúde da mulher, para que as mesmas possam conhecer os métodos preventivos da doença. Pois, uma vez descoberta precocemente o diagnóstico de casos de câncer em sua fase inicial, se maximiza as possibilidades de melhor prognóstico e menor morbidade associada ao tratamento.

Referência

1-Brasil. Ministério da Saúde/ Secretaria de Atenção à Saúde/ Departamento de Regulação, Avaliação e Controle/Coordenação Geral de Sistemas de Informação – 21ª Edição. Setembro de 2015.

2-Câncer de mama: é preciso falar disso. / Instituto Nacional de Câncer José Alencar Gomes da Silva. – 4. ed. – Rio de Janeiro: Inca, 2016.

3-Diretrizes para a detecção precoce do câncer de mama no Brasil/ Instituto Nacional de Câncer José Alencar Gomes da Silva – Rio de Janeiro: INCA, 2015.

4-Gray, JAM. New concepts in screening. The British Journal of General Practice, London, v. 54, n. 501, p. 292-298, apr. 2004.

5-Pereira, AADS. Revista Científica Fagoc Saúde: Percepção das mulheres de 50 a 69 anos quanto à realização da mamografia, Ubá-Fagoc, v.1, n.2, p. 69-72, 2016

6-Pinheiro A. B. Revista Brasileira de Cancerologia: Câncer de Mama em Mulheres Jovens: Análise de 12.689 casos, v. 59(3): p. 351-359, 2013.

7-Política Nacional de Atenção Integral à Saúde da Mulher: Princípios e Diretrizes /

1 Faculdade Governador Ozanam Coelho (FAGOC)

2 Faculdade Governador Ozanam Coelho (FAGOC)

3 Faculdade Governador Ozanam Coelho (FAGOC)

Revista Saúde e Meio Ambiente – RESMA, Três Lagoas, v. 7, n.3, pp. 66-72, outubro /dezembro. 2018. Edição especial. ISSN: 2447-8822

Ministério da Saúde, Departamento de Ações programáticas Estratégicas. - Brasil: Ministério da Saúde, 2004.

1 Faculdade Governador Ozanam Coelho (FAGOC)

2 Faculdade Governador Ozanam Coelho (FAGOC)

3 Faculdade Governador Ozanam Coelho (FAGOC)

Revista Saúde e Meio Ambiente – RESMA, Três Lagoas, v. 7, n.3, pp. 66-72, outubro /dezembro. 2018. Edição especial. ISSN: 2447-8822